

**ПЕТРО
ЛЕВЧЕНКО
І ПУТИВЛЬ**

Управління культури і туризму
Сумської обласної державної адміністрації

Державний історико-культурний заповідник
у м. Путивлі

ПЕТРО ЛЕВЧЕНКО І ПУТИВЛЬ

Суми 2017



Петро Левченко у своїй майстерні.
Фото 1910 р.

Талант українського художника Петра Олексійовича Левченка (1856–1917) яскраво виявився у пейзажі й побутовому жанрі. А втім, найбільші здобутки митця – у пейзажному живописі. Разом з іншими представниками харківської художньої школи – Михайлом Беркосом, Сергієм Васильківським, Михайлом Ткаченком сприяв становленню та розвитку національного мистецтва у царині жанру пейзажу.

Мистецькі навички Петро Левченко дістав у рідному Харкові, навчаючись у другій гімназії у художника Дмитра Безперчого (1825–1913) – учня великого Карла Брюллова та у приватній студії Єгора Шрейдера, де йому довелося не тільки опанувати мистецьку грамоту, а й у подальшому викладати. У молоді роки Петро Олексійович був веселою, комунікабельною людиною. Його сестра – Віра Олексіївна Левченко (1866–?) згадувала, що брата всі любили і називали «чарівним».

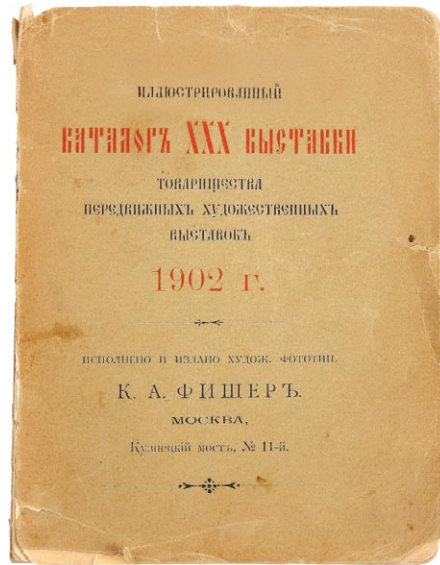
Навчання Левченка в академії мистецтв у Санкт-Петербурзі (1878–1883) позначилося оволодінням майстерністю та формуванням світобачення під орудою та впливом знаних педагогів П. Чистякова, М. Клодта, В. Орловського. Набуті тут професійні уміння спиралися також на знання, почерпнуті зі скарбниці світового мис-

тецтва, зокрема французьких художників-пейзажистів, твори яких він міг бачити в Ермітажі. Заслуга Левченка полягає насамперед у тому, що після приїзду на українську землю він зумів переплавити, переосмислити музейне мистецтво і виплекати свій стиль. З 1886 р. до 1904 р. він експонент Товариства передвижних художніх виставок. Його твори з'являються на виставках Товариства південноросійських художників. На інтернаціональній виставці картин, скульптури і малюнків у Києві, Санкт-Петербурзі та Ризі (1910) були показані твори митця «Сніг», «Рання весна», «Художник».

Якщо на початку Левченко пише пейзажі у дусі естетики художників-передвижників, то у подальшому використовує виражальні засоби плернерного живопису. У творчості Левченка-пейзажиста 90-х рр. XIX ст. переважає «правда бачення» та настрою у трактуванні образу. Настроєві чинники стають суттєвими ознаками твору. На запитання: «Що ви, Петре Олексійовичу, зараз пишете?» – художник відповідав, що він пише не село, не дорогу і не подвір'я, а радість, смуток, тривогу, спокій. У живописі на перше місце виходить показ явища, у зображенні якого значне місце посідає передання світла та повітря.



Обкладинка каталогу XVIII пересувної виставки. 1890



Обкладинка каталогу XXX виставки Товарищества пересувних художніх виставок. 1902

Автор нарису про життя і творчість Левченка мистецтвознавець Михайло Павленко (1895–1942) так пояснював причини, через які художник полюбляв писати краєвиди, у тому числі й путивльські: *«Ще в студії Шрейдера в Харкові Левченко виявив любов і бажання до праці над пейзажем; от ця любов і зробила з нього пейзажиста. Де б не перебував Левченко, завжди линув душею і тілом на Україну, весь свій талант, усю свою любов віддавав він своєрідній красі й природі України, яку він так безмірно любить».*

Приїзд Левченка до стародавнього Путивля міг бути зумовлений кількома чинниками, серед іншого й історико-культурного характеру. Цьому інтересу значною мірою міг сприяти XII Археологічний з'їзд, який відбувся у 1902 р. у Харкові. На виставках, влаштованих з нагоди його проведення, експонувалися твори мистецтва, зразки книгодрукування тощо. Деякі з них було віднайдено харківськими вченими саме в Путивлі та Путивльському повіті. Напередодні з'їзду Путивль відвідав історик мистецтва, професор Харківського університету Єгор Редін (1863–1908), якого обрали секретарем підготовчого комітету археологічного з'їзду. Вченому довелося провести величезну роботу, щоб зібрати експонати у Харківській губернії. Він оглянув усі церкви Путивля, а в Спасо-Преображенській церкві його увагу привернув рідкісний іконостас.

У роботі з'їзду взяла участь делегація з Путивля, зокрема краєзнавець Іван Рябінін. Експонати, знайдені у Путивльському повіті, а також стародавня історія літописного міста могли зацікавити Левченка, викликавши бажання відвідати ці місця. Не виключено, що українського художника приваблювало це місто і з погляду літературних алюзій, пов'язаних, насамперед, зі «Словом о полку

Ігоревім». Видатна пам'ятка давньоруської писемності *«зводила з розуму»* не тільки письменника Івана Буніна. Від «Слова» був у захваті композитор О. Бородін. Путивльська тематика знайшла відображення у творчості Миколи Реріха. У полоні «Слова» були художники-«мирискусники»: Олександр Бенуа і Мстислав Добужинський. Самобутні ілюстрації до німецького видання цієї пам'ятки Київської Русі створила в еміграції Наталія Гончарова.

Віра Левченко у своїх спогадах про брата зазначала, що у нього з дружиною була: *«.../какая-то страсть к поездкам по деревням Малороссии».* Така пристрасна жага митця до українських сіл та містечок привела Левченка й до Путивля.

Мистецьке життя в Путивлі на початку ХХ ст. було в стані зародження, його слабкий вогник підтримувався виключно завдяки приватній ініціативі. У цьому контексті приїзд до провінційного Путивля знаного майстра живопису та графіки Левченка став важливою подією. Значна кількість творів, написана у цьому стародавньому місті, пояснюється не тільки частим його відвідуванням, але й особливим значенням, якого надавав цьому місту художник. На основі путивльських творів визначимо хронологію перебування художника у Путивлі у межах 1904–1910-х років. Документально підтверджено перебування Левченка у Путивлі у 1904, 1905 та 1906 роках.

Переважно роботи Левченка мають узагальнені назви. На їхньому тлі чітко виокремлюються твори, у назвах яких представлена путивльська топонімія. Можемо припустити, що Путивль займав якесь особливе місце у творчості художника. Левченко відвідує його систематично протягом 1900-х рр. і, не виключено, у 1910-х роках. Враховуючи те, що в цей час митець створює етапні роботи («Молчанський монастир у Путивлі», «Біла

хата. Вулиця в Путивлі»), визначимо цей період у творчості художника як «путивльський».

Серія творів путивльської тематики Левченка об'єднується як за сюжетами – пейзажі з зображенням Молчанського монастиря, так і за манерою письма – плернерний живопис етюдного характеру. Митець неодноразово звертався до зображення церковного зодчества («Софійський собор. Київ», «Софія Київська», «Львовський монастир», «Задвірки Софійського собору. Київ», «Біля церкви. Зміїв», «Церква в с. Озерянці», «Каплиця», «Церква»). Не виключено, що поява путивльських краєвидів із зображенням Молчанського монастиря могла бути зумовлена також світоглядними ідеями.

Художник неодноразово звертався до стародавніх пам'яток зодчества Путивля зазвичай у невеликих за розмірами етюдах. На більшості з них представлена одна з найвідоміших архітектурних пам'яток сакральної архітектури України – Молчанський монастир. Його панорамне зображення відтворюється у роботі **«Монастир у Путивлі»** (1905; Донецький художній музей). До її композиції входять усі найбільш значущі будівлі: дзвіниця, трапезна, собор Різдва Богородиці та церква Різдва Іоанна Предтечі. Подібну панораму, але з більш високого кута зору зафіксовано на фотографії путивльського фотографа кінця XIX – поч. XX ст. Я. Фесика. Художник писав цей краєвид з пагорба. Цю місцевість мешканці Путивля називають «Клином», тут зараз вулиця Монастирська.

У роботі **«Молчанський монастир у Путивлі»** (перша половина 1900-х; Національний художній музей України, м. Київ) використано такий же композиційний прийом: зліва направо площину твору зрізає косогір, за кущами і невеликими деревами, які ростуть на ньому, видніють-



ся кам'яні будівлі Молчанського монастиря. Зліва дзвіниця, праворуч від неї бовваніють бані собору Різдва Богородиці та настоятельський корпус.

На відміну від **«Монастиря у Путивлі»**, вся увага зосереджена на першому плані, що разом з архітектурними формами створює дивовижну гармонію природи з творінням людських рук. Топографія мотиву зазнала за сто років значних змін. Зліва від дзвіниці з'явилася будівля, а пагорб сильно заріс кущами та деревами. Художник писав цей мотив, стоячи на так званій Монастирській гірці, справа від головного входу до монастиря. І нині звідси можна спостерігати краєвид з монастирськими будівлями.

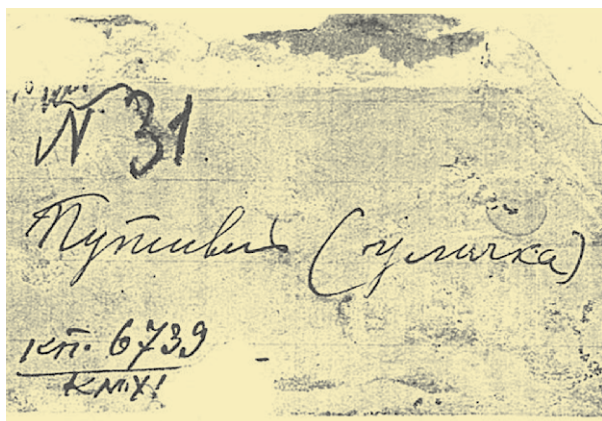
Краєвиди м. Путивля. Монастир. Початок XX ст. Фотолістівка

Вид на Путивль та річку Сейм.
Фото С. Прокудіна-Горського.
Між 1905 та 1915 рр.



Однією з найвдалих робіт путивльської серії Левченка є **«Біла хата. Вулиця в Путивлі»** (перша половина 1900-х). Головною змістовою і композиційною домінантою цього твору є селянська хата. Собор Різдва Богородиці та баня церкви Різдва Іоанна Предтечі на перший погляд губляться, але холодний колір церковних ярусів і бань протистоїть насиченому кольору стріхи хати. Цей мотив художник знайшов у місцевості, яка має назву «Додонівка». На першому плані твору зображені будинки на вулиці Сумській, які не збереглися. Через декілька десятків метрів від цього місця вулиця Молченська, розташована перпендикулярно Сумській. Пластична мова твору «Біла хата. Вулиця в Путивлі» перебуває у межах світлотіньового живопису, а стримана гама кольорів разом з композиційною побудовою створює гармонійний образ співіснування духовної, релігійної (церква) і матеріальної (хата) засад.

Прогулянки художника по Путивлю приводили його до невеличких вуличок, які чимось приваблювали митця та інколи ставали мотивом

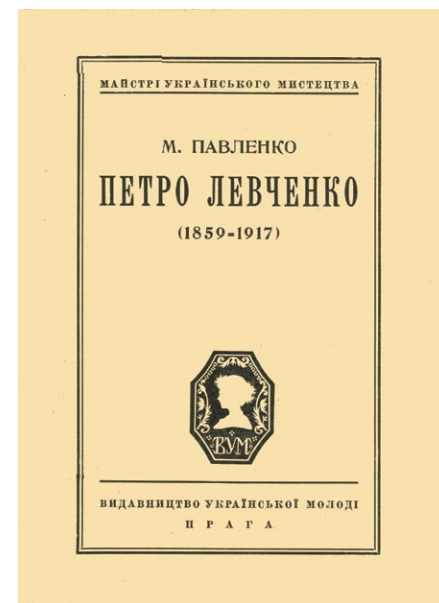


Авторський напис на звороті твору
П. Левченка «Вуличка»

для етюду. Розклавши великий зонтик, що захищав від сонячних променів дерев'яну дощечку, на якій митець мав намір писати етюд, та скриньку з фарбами та пензлями, Левченко починає писати етюд **«Путивль. Вуличка»** (середина 1900-х; Національний художній музей, м. Київ). На першому плані зображує освітлену сонцем вуличку. Зліва і справа – селянські хати, а біля самого краю – ворота. Вдалині видніються зелені купи дерев і кущів. Етюд свідчить про бажання митця побачити та сприйняти світ таким, яким він є, виявляючи красу в усьому, зокрема й у простих мотивах.

Для того, щоб мати уявлення про творчість Левченка, варто відвідати Сумський обласний художній музей імені Н. Онацького, де є колекція творів митця, зокрема й путивльські твори: **«Вулиця у Путивлі»**, **«Путивль»**. Композиція роботи **«Вулиця у Путивлі»** тотожна **«У повітовому містечку»** (1903 (?); Івановський обласний художній музей). Її власником був промисловий і банківський діяч, віолончеліст-аматор Микола Рузький (1865–1927), якому композитор Сергій Прокоф'єв присвятив баладу. Цей твір не тільки експонувався у 1904 р. на XXXII виставці Товариства пересувних художніх виставок, його репродукцію також уміщено в каталозі цієї виставки. Композиція твору така сама, як і у роботі **«Вулиця у Путивлі»** з Сумського художнього музею. Найімовірніше, художник знову зображує Молчанський монастир, але цей краєвид написаний справа від Святих воріт.

Цей мотив художник відтворив у роботі **«Увечері в Путивлі»** з Харківського художнього музею. У лівій частині твору монастирська стіна розчиняється у кольорі з темною зеленню дерев. Вузька доріжка прямує до дзвіниці темно-сірого кольору, силует якої чітко прочитується на світло-



Обкладинка книжки М. Павленка
«Петро Левченко». Прага. 1927



Путівль. Монастир. Початок ХХ ст.
Фото Я. Фесика

му тлі неба. Два інших твори путівльської тематики Левченка також зберігаються у зібранні цього музею. На обох зображено дзвіницю перед собором Різдва Богородиці. На нижніх двох ярусах дзвіниці спостерігаємо розписи, які згодом було забілено, і які дуже гарно видно не тільки на фотографіях Я. Фесика, а й світлинах 30-х рр. ХХ ст. Написав ці етюди Левченко влітку, про що говорить соковита зелень дерев і слабо модельовані хмари, які нібито тануть у небі.

На відміну від інших творів путівльської тематики, у цих роботах з Харківського художнього музею простежується бажання художника зосередити увагу саме на сакральних спорудах. Природа ніби відступає на другий план. Гордовита постава дзвіниці майорить у центрі композиції. Та оскільки

зліва представлені інші церковні споруди, то Левченко трохи зміщує центр «тяжіння» дзвіниці праворуч, тим самим урівноважуючи композицію.

Цікавим є твір Левченка **«Дзвіниця. Путівль»** (1904; Національний художній музей, м. Київ). Він зберігався у приватних колекціях Д. Гнатюка, Б. Дургарьяна, Б. Свешнікова. На незакінченому етюді зображено дзвіницю Молчанського монастиря. Блакитним кольором намічено небо; у тональних відношеннях «розібрано» зелений з відтінками колір. Як це не парадоксально, але цінним є те, що цей етюд залишився незакінченим. У нижній його частині видніється хвиляста лінія синього кольору, що свідчить про те, що художник зробив попередній малюнок для майбутньої композиції.

Живописні достоїнства полотен та етюдів художника підкреслює сильний малюнок. З цього приводу наведемо слова Левченка: «Без міцного малюнка не може бути гарної картини». Художника зацікавили малюнки Федора Васильєва, деякі з них він копіює. О. Задонська у спогадах *«Біль XIX століття»* згадує: *«Петр Алексеевич говорит сегодня, что когда он выходит «воевать» с натурой, то берет с собой полный колчан чинных карандашей»*. Про особливу роль рисунка у творчості митця зазначав у нарисі про Левченка у 20-х рр. ХХ ст. М. Павленко: *«Звичайним олівцем Левченко орудував так, як ніхто з українських художників. З допомогою олівця він осягав і глибину малюнку, і далекий обрій, і повітря й живий рухливий передній план, при чім оцей його чіткий малюнок простим олівцем ніколи не був сухий»*. Відрадно, що у мистецькому доробку Левченка є малюнок олівцем **«Путівль»** (приватне зібрання).

Рецензент виставки етюдів та ескізів Товариства південноросійських художників у газеті

«Одесские новости» від 18 березня 1895 р. відзначав надзвичайну ретельність у виконанні творів митця: *«На виставке имеется множество прекрасных этюдов П. А. Левченко. Художник этот совершенно оригинален как в своей технике, так и в выборе сюжетов для своих этюдов-картин. /.../ Этюды эти проходят на передвижной выставке за картины, так тщательно заканчивает П. Левченко свои произведения».*

Художник цінував свої путивльські роботи та експонував їх на виставках. Так, твір **«Монастир у Путивлі»**, написаний темперою, був показаний на Четвертій виставці картин київських художників у 1911 р. у Києві.

Думається, що Левченко не випадково звертався до зображення Молчанського монастиря. Велична панорама будівель монастиря не могла не хвилювати митця, але монастир як різновид релігійної організації та церковний інститут міг приваблювати і з іншого боку, будучи втіленням не тільки релігійного, а й духовного змісту. І справа тут не тільки в естетичному аспекті монастирського життя. Це особлива духовна краса, яка, за визначенням Павла Флоренського, *«невловима для логічних формул».*

У путивльських краєвидах із зображенням монастиря Левченко ніби гармонізує відносини, які становлять основу діяльності православного монастиря. Ця основа складається з трьох планів: Божественного, людського та природного світів. Не виключено, що звернення до сакральних сюжетів мало не тільки історико-культурний підтекст, але й відображало певні зміни у світогляді Левченка – бажання знайти гармонію між людиною та природою.

Час виконання путивльських творів Левченка припадає на початок 1900-х рр. – період відходу



**Молчанський монастир. Кінець XIX ст.
Фото В. Макашова. 1892**

від передвижницьких традицій пейзажного живопису до формування нової концепції пейзажу. У них художник розвиває принципи плерного живопису і досягає значних успіхів. Значущість цих робіт підтверджує факт експонування деяких з них на престижних виставках ТПХВ («У повітовому містечку»), а також високою оцінкою істориків мистецтва. Путивльська серія краєвидів Левченка засвідчує увагу митця до етюдів як найбільш поширеної форми твору мистецтва цього часу, в якій утілилися естетичні засади його творчості: гармонії, краси, міри та прекрасного. В етюдів художник передавав не тільки різноманітні відтінки кольорів природи, а й душевний настрій.

У путивльських краєвидах художник виступає не як документаліст, а як митець, для якого



Місце, з якого було написано твір
«Біла хата. Вулиця в Путивлі».
Фото С. Побожія. 2017

архітектурна форма є носієм вираження настрою автора. Вони засвідчують тенденцію, помітну у творчості 1900-х років: відхід від картини до етюдів та утвердження живописного начала, перевагу плернерних завдань.

Зустріч зі співачкою оперного театру Матильдою Ситовою, з якою митець пов'язує своє життя, сімейний затишок, любов до музики (у молоді роки Левченко-музикант навіть виступав на публічних концертах), подорожі та відкриття нових місць – усе сприяє душевному комфорту художника. Важливу роль відіграв і Путивль. Змінам у житті митця якнайбільше відповідав імпресіонізм як основа світосприйняття з його увагою до мальовничості.

Зміни в духовному світі Левченка були суголосні змінам стилістики його творів. І процес цей, на нашу думку, починається саме в Путивлі. Ось чому путивльські пейзажі не є епізодичними, а посідають значне місце у творчості художника. Проте пейзажі Левченка до кінця не «оголюють» психологізм художника, залишаючись у річищі традицій європейського живопису, які беруть свій початок від часів епохи Відродження та спираються на естетичні засади, які виголошували основою краси зовнішню форму об'єкта. Леонардо да Вінчі стверджував, що краса існує в природі, а завдання художника полягає в тому, щоб «добути» її звідти.

Отже, на основі каталогів виставок та інших джерел виявлено 26 творів Левченка (23 живописних та 3 графічних), які були написані в Путивлі. Упевнений, що їх більше, адже чимало назв творів не містить топонімічного мотиву. До таких можна віднести **«Засніжені дахи. Голуба відлига»** (1910-ті; Національний художній музей, м. Київ). Вочевидь, це також путивльський краєвид із собором Різдва Богородиці та дзвіницею Молчанського монастиря. Путивльські твори Левченка є у музеях Донецька, Києва, Львова, Одеси, Сум, Харкова, у приватних зібраннях, а в Національному художньому музеї України твори **«Біла хата. Вулиця в Путивлі»**, **«Молчанський монастир у Путивлі»** та **«Хати»** в Одеському художньому музеї перебувають в експозиції.

Путивльські твори віддзеркалюють тенденції, характерні для творчості художника 1900-х рр.: рух від картини до етюдів, утвердження живописного начала, перевага плернерних завдань. У путивльських етюдах художник тонко передає фактуру, уміло інтонує їх у висвітленому реєстрі, виявляє кольорову поліфонічність на мінімальних

акордах кольорів. Пейзаж як мірило моральних і мистецьких цінностей особливо яскраво постає у творчості Левченка в його путивльських творах. Їх також слід розглядати в контексті соціальних і мистецьких процесів початку ХХ ст., пов'язаних зі сплеском інтересу митців до історії та культури рідного краю, пошуками нових форм виразності. Звернення до сюжетів із сакральною тематикою мало не тільки історико-культурний підтекст, але й відображало певні зміни у світогляді художника – бажання знайти гармонію між людиною та природою. Напевно, путивльські твори експонувалися серед 700 робіт на посмертній виставці Левченка у Харкові у 1918 році.

Зображені сакральні споруди на живописних та графічних аркушах Левченка є також цінним документально-мистецьким джерелом для реконструкції духовного життя Сумщини початку ХХ ст. Творчість Петра Левченка викликає інтерес у дослідників Слобожанщини, а пам'ять про перебування митця у Путивлі закарбована у назві однієї з нових вулиць міста.



**Левченко П. Малоросійські краєвиди.
Поштова листівка. Початок ХХ ст.**

Твори П. Левченка
у Національному художньому музеї
України. Київ. Фото 2016



Т В О Р И

П Е Т Р А

Л Е В Ч Е Н К А



Левченко П.
Автопортрет.

1910-ті. Полотно на картоні, олія. 19,6×16,5.
Національний художній музей України. Київ.



Левченко П.
Куточок двору. Будинок із сонячними плямами.
1900-ті (?). Полотно на картоні, олія. 15,3×22,4.
Сумський обласний художній музей ім. Н. Онацького.



Левченко П.

Біла хата. Вулиця в Путивлі.

Перша половина 1900-х. Картон, олія. 20×26.

Національний художній музей України. Київ.



Левченко П.

Молчанський монастир у Путивлі.

Перша половина 1900-х. Полотно, олія. 49,5×69.

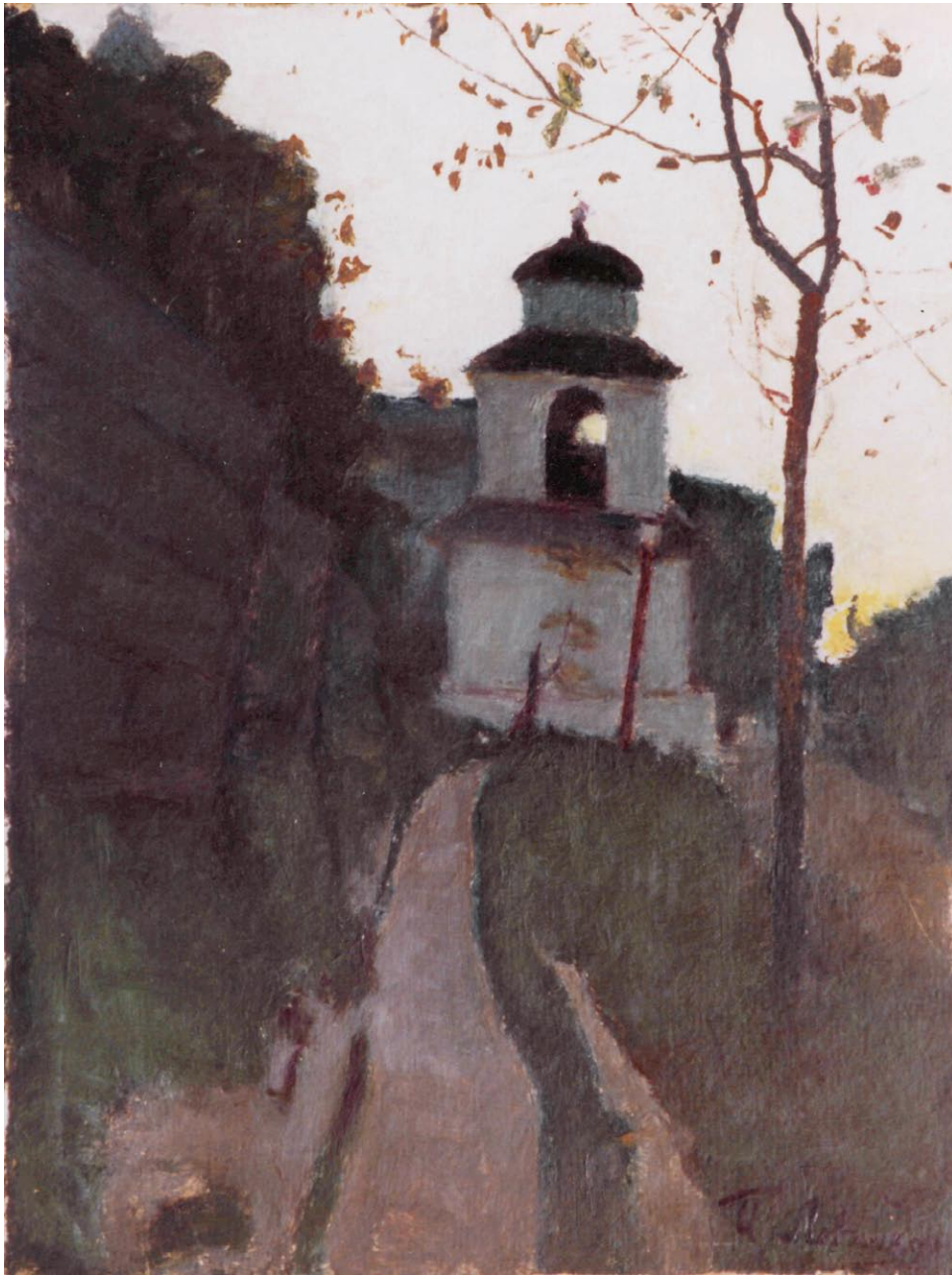
Національний художній музей України. Київ.



Левченко П.
Монастир у Путивлі.
1905. Полотно на картоні, олія. 26,5×22,5.
Донецький обласний художній музей.



Левченко П.
Дзвіниця Путивльського монастиря.
Перша половина 1900-х. Картон, олія. 32×25.
Харківський художній музей.



Левченко П.
Увечері в Путивлі.

Друга половина 1900-х. Картон, олія. 31×24,8.
Харківський художній музей.



Левченко П.
Дзвіниця Путивльського монастиря.
1904. Картон, олія. 34,5×26.
Національний художній музей України. Київ.



Левченко П.

Путивль.

Початок 1900-х. Папір, олівець. 35×41.

Приватне зібрання.



Левченко П.

У повітовому містечку.

1903 (?). Полотно, олія. 29х40.

Івановський обласний художній музей. РФ



Левченко П.

Путивль. Вуличка.

Середина 1900-х. Дерево, олія. 9,8×14.

Національний художній музей України. Київ.



Левченко П.

Зима.

1890-ті. Дерево, олія. 11×14.

Національний музей у Львові ім. А. Шептицького.



Левченко П.
Засніжені дахи. Голуба відлига.
1910-ті. Картон, олія. 16×22.
Національний художній музей України. Київ.

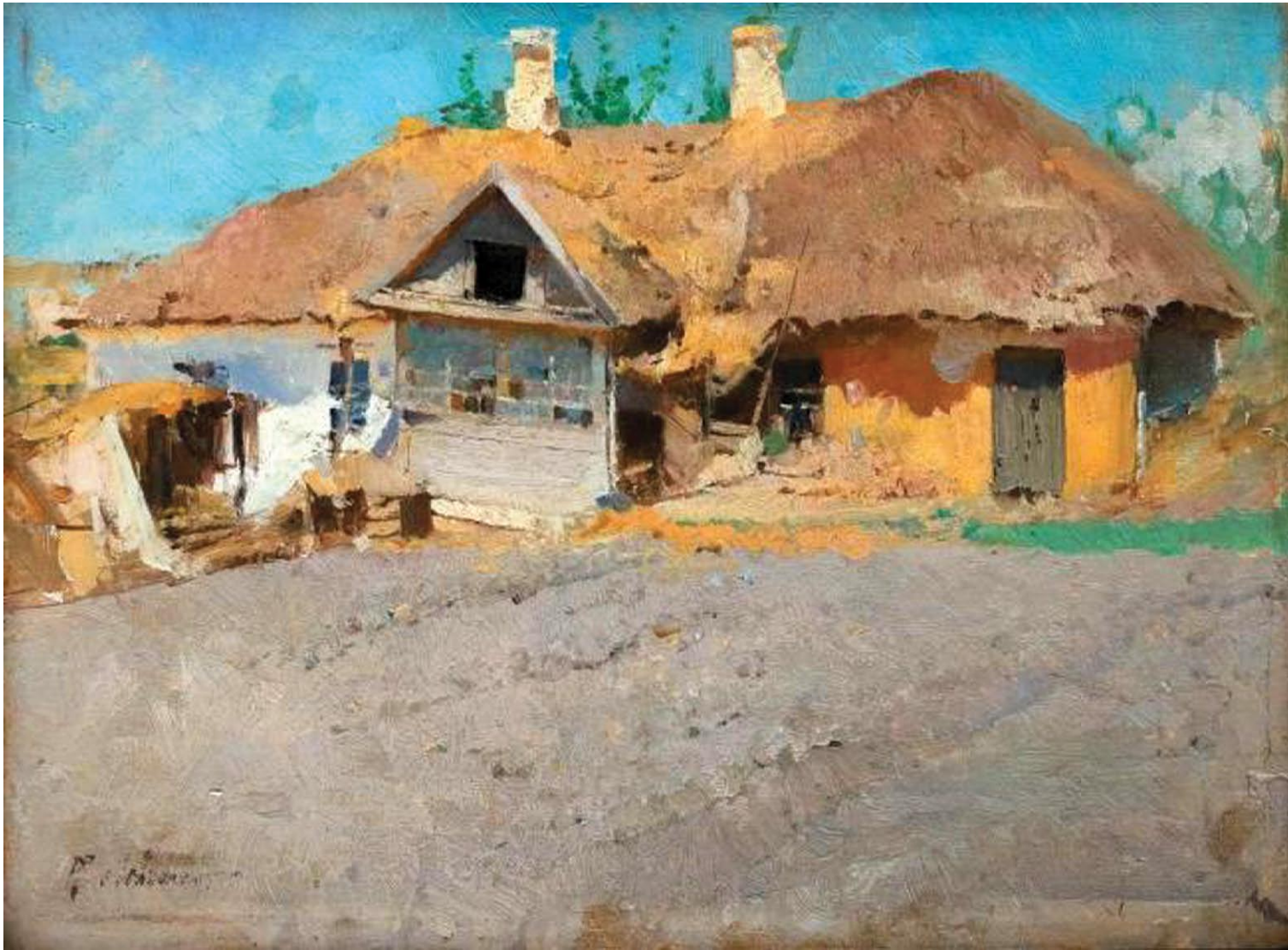


Левченко П.

Хати.

1906. Картон, олія. 24×31.

Одеський художній музей.



Левченко П.
Хати. Путивль.
1900-ті. Дерево, олія. 21×27.
Приватне зібрання.



Левченко П.
Вулиця в містечку.
1890–1900-ті. Картон, олія. 22×16.
Національний музей у Львові
ім. А. Шептицького.

T. Stevens

На обкладинці

Куликов В. М. «Петро Олексійович, Матильда та пейзаж». 1998. Фрагмент.

Сумський обласний художній музей ім. Н. Онацького.

Левченко П. Хати. 1906. Фрагмент. Одеський художній музей.

Упорядник та автор тексту

Сергій Побожій, кандидат мистецтвознавства,

доцент Сумського державного університету

Відповідальний за випуск

Сергій Тупик, директор Державного історико-культурного заповідника

у м. Путивлі, заслужений працівник культури України


Літературний редактор

Алла Ярова, кандидат філологічних наук, доцент,

заступник директора ННІ БТ «УАБС» Сумського державного університету

Дизайнер

Дмитро Растворцев

The painting is a vibrant, impressionistic scene of a village. The central focus is a large, two-story house with a thick, golden-brown thatched roof. A wooden ladder leans against the side of the house, leading up to a dark doorway. The walls of the house are white with some blue and brown patches. In the foreground, there's a lush, colorful garden with various plants and flowers in shades of green, yellow, and red. To the left, other smaller houses with different colored roofs (red, blue) are visible, nestled among trees with autumn foliage. The sky is a mix of blue and white, suggesting a bright, slightly overcast day. The overall style is characterized by visible brushstrokes and a rich, warm color palette.

Український художник Петро Левченко
бував у Путивлі у 1904-1906 та 10-х рр. ХХ ст.
Путивльські твори посідають важливе місце
в творчості митця. Деякі з них експонувалися
на престижних виставках та отримали
високу оцінку мистецької критики.

ПЕТРО
ЛЕВЧЕНКО
І ПУТИВЛЬ